

PŘESTAVBA BÝVALÉ PRODEJNY NA HERNU

ul. Plzeňská 59, Králův Dvůr, č. parcely 107/1

PRŮVODNÍ A TECHNICKÁ ZPRÁVA

Stavební část

Dokumentace byla ověřena ve stavebním řízení a je podkladem provedení stavby podle stavebního povolení
č.j. Výst.
ze dne 29. 06. 2006

MĚSTSKÝ ÚŘAD KRÁLŮV DVŮR
STAVEBNÍ ÚŘAD

Seznam výkresů:

Průvodní a technická zpráva

| | | |
|----|---------------------------|-------|
| 01 | Stávající stav a bourání | 1: 50 |
| 02 | 1.NP - návrh dispozice | 1: 50 |
| 03 | Podhledy, návrh osvětlení | 1: 50 |
| 04 | Podlaha | 1: 50 |
| 05 | Schéma kanalizace | 1: 50 |
| 06 | Schéma vodovodu | 1: 50 |
| 07 | Uliční pohled - návrh | 1: 50 |



V Příbrami 22. 5. 2006

Vypracoval: Ing. Ladislav Falcník

1. VŠEOBECNÁ ČÁST :

1.1 Identifikační údaje

Název akce: **Přestavba bývalé prodejny na hernu**
ul. Plzeňská 59, Králův Dvůr, č. parcely 107/1
katastrální území Králův Dvůr 672 947, okres 3202 Beroun

Nájemce: **AZYL BAR s.r.o.**
Velhartická 532, Praha 9 - Letňany

Vlastník obj.: **Mgr. Martin Šašek**

Dodavatel : **J. Šimánek,**
fyzická osoba podnikatel, živnostenský list na provádění staveb je součástí
dokladů ke stavebnímu povolení

Projektant : **Ing. Ladislav Falcník**

Spolupráce: **Ing. arch. Marek Falcník**

Stupeň : **Projekt pro stavební povolení**

Stavební úřad: **Městský úřad Králův Dvůr**
náměstí Míru 139, 26701 Králův Dvůr,
Odbor výstavby, tel. 311 652 033

Datum zpracování: 22. 5. 2006

1.2 Základní údaje stavby

Obecně:

Tato dokumentace byla vypracována jako popis stavebních úprav pro vydání stavebního povolení. V dokumentaci je řešen návrh dispozičního uspořádání, rozmístění nového nábytku, materiály dělicích příček a návrh ventilačního systému. Stavební úpravy nezasáhnou do nosné konstrukce, budou bourány pouze dělicí příčky a ostění otvorů. Budou dozděny nové příčky, zazděny vnitřní průchody a otvory.

2. ARCHITEKTONICKÉ A STAVEBNĚ TECHNICKÉ ŘEŠENÍ

2.1 Architektonické a výtvarné řešení :

Architektonické a dispoziční řešení: Přestavba bývalé prodejny na hernu bude respektovat původní vnitřní členění objektu, kdy v přední části do ulice bude situována herna s nápojovým barem, ve střední části bude sociální zázemí hostů a v dvorním traktu sklad a zázemí zaměstnanců. Členění fasády budovy nebude narušeno, otvory budou zachovány, hliníkové rámy oken a dveří budou demontovány a nahrazeny plastovými. Uliční fasáda bude zateplena kontaktní izolací a bude proveden nový nátěr omítky. Provozovna bude zajišťovat činnost hracích automatů a podávání alkoholických i nealkoholických nápojů. Stávající dispozice bývalé prodejny bude členěna příčkami tak, že vznikne spojitý prostor herny, nové sociální zařízení hostů i personálu, příruční sklad nápojů, sklad nápojů a sklad obalů. Celkem budou pracovat v herně 2 osoby ve dvou směnech.

Celý objekt má komerční nebytové využití. Je nepodsklepený, s pronajímatelnými prostory v přízemí, podkroví není využíváno. Dům je obdélníkového půdorysu, s hřebenem střechy umístěným podélně s uliční frontou, jeden jeho štít je společný se sousedním domem.

Dispozice provozovny bude zachovávat původní rozvržení: Hlavní vstup bude ponechán z ulice Plzeňská, výkladce budou demontovány, nahrazeny plastovými se zasklením čirým dvojsklem. Za hlavním vstupem následuje prostor herny s osmi hracími automaty umístěnými kolem stěn a barovým pultem v centrální pozici. Prostor za vstupem bude chráněný plynovou nadedvevní clonou, na podlaze pak čistící zónou v podobě zátežového koberce. Barový pult bude ostrovního typu ve tvaru písmene „U“. Bar bude určen pouze ke stání, nebudou zde barové stoličky. Z prostoru herny bude krátkou chodbičkou přístupná technická místnost s výlevkou a příruční sklad nápojů. Pevné obaly a přepravky od nápojů budou ukládány ve skladu obalů. Na krátkou chodbičku dále navazuje společná umývárna hostů se dvěma umyvadly. Na umývárnu navazuje WC ženy s jednou kabinou. Ze společné umývárny je dále přístupné WC muži, které je současně dimenzováno pro potřeby invalidních občanů. Z umývárny je přístupná chodba. Zde je umístěn stávající plynový kotel, stávající elektrický rozvaděč a nový podružný el. rozvaděč a stávající plynoměr. Z chodby bude samostatně přístupná umývárna personálu se zavěšeným zásobníkem teplé vody, navazuje WC personálu se zavěšenou WC mísou. Dispozice této části sociálního zázemí bude nově zbudovaná. Na chodbu bude dále navazovat šatna personálu, vybavená dvěma dvojitými šatními skřínkami. Následují stávající sklad nápojů, které budou využity jako sklad nápojů a sklad obalů.

Inženýrské sítě: Do objektu jsou již přivedena všechna rozhodující vedení inženýrských sítí: je zde přípojné místo elektrické energie, vodovod a plyn. Kanalizace objektu je napojena na stávající žumpu. Provozovna je lokálně vytápěná plynovým teplovodním kotlem, což bude zachováno. Bude instalován nový elektrický kotel s akumulací teplovodní nádrží.

2.2 - Stavební řešení :

Bourání: Budou bourány nevyhovující obklady stěn, povrchy podlah a zařizovací předměty. Budou bourány dělicí příčky v zázemí a nevyhovující zárubně i dveřní křídla. Budou vybourány zařizovací předměty v soc. zařízení personálu. Okenní rámy a parapety oken do dvora budou vyspraveny a natřeny. Výkladce budou demontovány, nahrazeny plastovými se zasklením čirým dvojsklem.

Svislé konstrukce – Příčky a výplňové zdivo budou z bloků přesného zdění Ytong tl. 100 nebo 150 mm.

Vodorovné konstrukce: Do nosných konstrukcí stropů nebude zasahováno, budou použity zavěšené rastrové podhledy s minerálními čtverci v rastru 600/600mm. V místnostech sociálního zázemí personálu, hostů, tech. místnosti a skladu bude mít minerální podhled světlou výškou 2600mm, v prostorách Hracích automatů bude použit podhled se světlou výškou 2700mm.

Větrání: Nucené větrání provozovny i zázemí je řešeno v samostatné projektové části. – VZT. Strojovna vzduchotechniky bude umístěna v místnosti 1.8 Chodba, nasávání je situováno na dvorní fasádu, výfuk je veden do dvorní fasády a pomocí potrubí je vzdálen od nasávacího potrubí. Vzduch je nafukován dvěma talířovými anemostaty do prostoru Hery, z prostoru nad barem je odsáván, zároveň je nuceně odsáván ze všech prostorů sociálního zázemí.

Podlahy: Nášlapnou vrstvou podlah bude v sociálním zázemí personálu i hostů keramická dlažba 300/300mm dle výběru investora. Po obvodě Chodby bude sokl o výšce 80mm. Podlahová krytina v místnosti 1.1 Herna bude vysoký koberec, tlumící zvuky. Před vstupem bude v úrovni koberce uložena čistící zóna. V místnosti 1.9 Šatna personálu bude položen koberec, ve Skladech bude také položen koberec, případně bude stávající podlaha vyspravena a ponechána.

Výplně otvorů: Vnější prosklené kovové výkladce budou demontovány, nahrazeny plastovými se zasklením čirým dvojsklem. Dřevěné okenní otvory do dvorní fasády budou zachovány, vyspraveny. Okenní otvor do sociálního zařízení zaměstnanců bude z vnitřní strany zaslepen.

Elektroinstalace: Rozvody silnoproudu budou vyměněny, provedeny v nové napěťové soustavě. Podružná rozvodná skříň bude umístěna do Chodby 1.8. Jističe budou použity nové. Hlavní elektroměr bude ponechán stávající.

Vodovod: Nové zařizovací předměty budou napojeny na stávající domovní rozvody vody. Objekt je napojen na vlastní zdroj pitné vody - studnu. Doporučuje se všechna potrubí provést z trub a tvarovek vodovodních plastových typu EKOPLASTIK PPR, tlakové řady PN 50 a PN 20.

Kanalizace: Všechny nové zařizovací předměty budou napojeny do stávající kanalizační potrubí, svodné odpadní potrubí bude gravitační. Doporučuje se provést z trub a tvarovek plastových kanalizačních typu KG, dimenze DN 110, DN 70, DN 50. Položky budou v minimálním spádu 3%.

Ústřední vytápění: Stávající deskové vodní radiátory pod okenními otvory budou ponechány, ostatní deskové radiátory budou demontovány a přemístěny dle konkrétní dispozice. Topná tělesa budou napojena na stávající plynový kotel v Chodbě 1.8.

Ohřev TUV: V místnosti 1.6 Umývárna bude umístěn elektrický kotel s akumulacním zásobníkem užitkové vody.

Vnitřní povrchy: Budou provedeny standardně, vápenná omítka štuk nebo stěrka, ev. sádkarton, budou opatřeny bílou malbou pouze v místnostech personálu, a skladu. V místnosti Hema budou stěny obloženy tónovanými zrcadly. V sociálních zařízeních budou provedeny keramické obklady až do výše pohledu. Obklady budou na hranách opatřeny bílými plastovými lištami.

Vnější povrchy: Omítka fasády v uliční frontě bude vyspravena a připravena na zateplení kontaktní izolací polystyrenem tl. cca 40mm. Dále bude proveden nový nátěr omítky fasádní barvou dle výběru stavebníka.

Klempířské výrobky: Odtah použitého vzduchu z provozovny bude veden při dvorní fasádě v nerez potrubí.

Vnější úpravy: Na vstupní fasádu bude nově umístěna kolmá reklamní výstrč a neónový nápis se názvem provozovny.

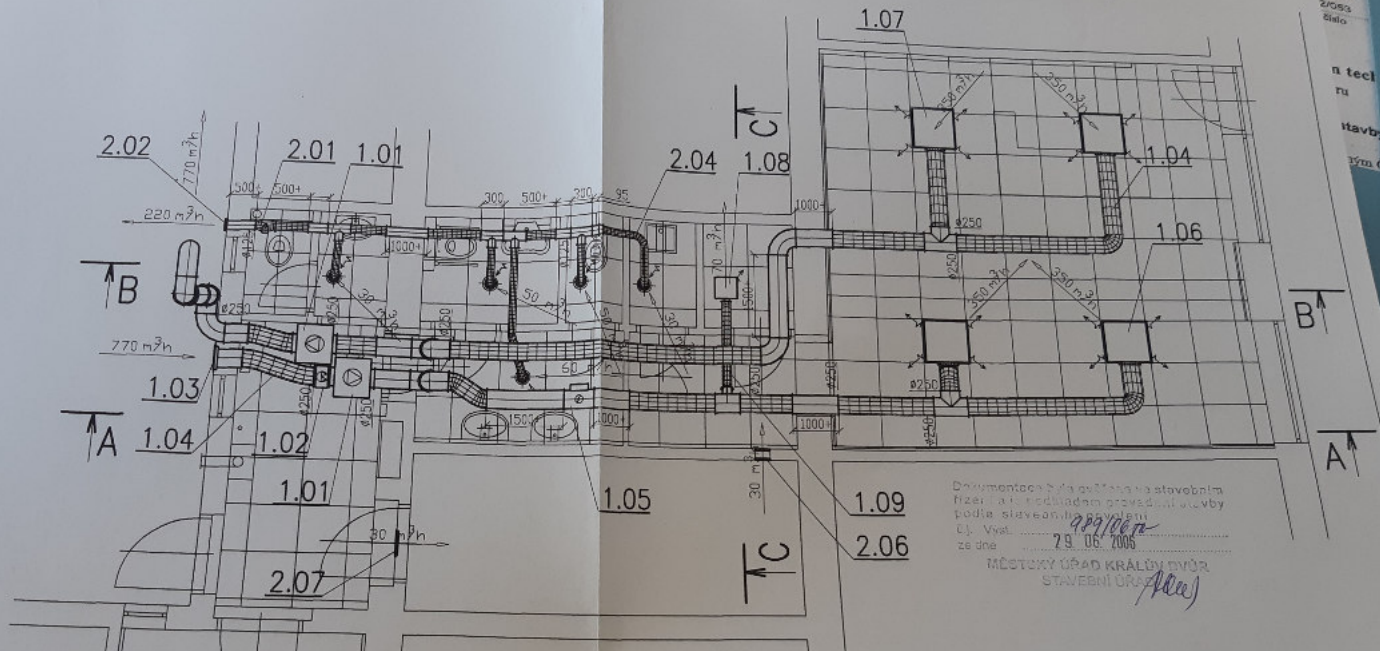
Protipožární opatření: Prostor provozovny je řešen jako jeden požární úsek. Z objektu vede jedna nechráněná úniková cesta do ulice a další nechráněná úniková cesta do dvora. V provozovně bude umístěn jeden kus přenosného práškového hasičského přístroje (s náplní 6kg) v místnosti Chodba 1.8. Stávající vstup do sousední prodejny kol bude zaslepen dvěma deskami SDK Knauf tl. 12,5mm s vloženou izolací tl. 60mm.

Likvidace odpadů: Pevné obaly a přepravky od nápojů budou ukládány do skladu obalů, jejich odvoz bude přes místnost hema hlavním vstupem přímo z objektu. Odvoz bude probíhat dle stanoveného režimu (např. v době od 22.00 do 7.00). Zásobování nápojového skladu bude probíhat také touto cestou.

Dopravní řešení: Objekt je situován v ulici Plzeňská při křížení s ulicí Jungmanova. Vstup do provozovny je také z ulice Plzeňská. Zásobování se předpokládá hlavním vstupem přes Hemu. Bude odděleno od ostatního provozu časově. Požadované parkovací stání pro hosty bude zajištěno na veřejných parkovacích stáních poblíž křižovatky ulic Plzeňská a Jungmanova (Na Knížecí).

Ochrana zdraví a životního prostředí: Navržený provoz nemá negativní vliv na životní prostředí. Odpad bude pouze pevný, nezávadný, jako jsou lahve, obaly od nápojů a přepravky. Odvoz běžných odpadků bude řešen v rámci svozu komunálního odpadu. Dispozice a konstrukce jsou navrženy tak, aby splňovaly všeobecné požadavky na ochranu zdraví, zdravých životních podmínek a životního prostředí.

Přístup a užívání osobami s omezenou schopností pohybu a orientace: Vstup do provozovny bude řešen bezbariérově ze stávajícího chodníku pomocí mobilní rampy. Ta bude uložena ve skladu a připravena na požádání obsluhujícím personálem. Úpravy povrchů, šířky komunikací, dveří, informační zařízení a další vybavení bude v souladu s požadavky zabezpečujícími užívání staveb osobami s omezenou schopností pohybu a orientace.



Dokumentace byla vypracována na stavebním
 řízení a je podřízená prováděcí ústavby
 podle stavebního povolení
 Čj. Vysl. 29/06/2006
 ze dne 29. 06. 2006
 MĚSTSKÝ ÚŘAD KRÁLŮV DVŮR
 STAVEBNÍ ÚŘAD (Alois)



| | |
|---|--|
| VEDOUcí PROJEKTANT: | |
| ZODP. PROJEKTANT, ING. J. TEŠENSKÝ | |
| VYPRACOVAL, ING. J. TEŠENSKÝ | |
| KRESLIL: | |
| INVESTOR: AZYL BAR s.r.o., Voharčíká 532, Praha 9 - Letňany | |
| PROFESIE: | VZDUCHOTECHNIKA |
| AKCE: | PŘESTAVBA BÝVALÉ PRODEJNY NA HERNU VĚTRÁNÍ HERNY A WC |
| OBSAH: | Půdorys 1.NP |
| FORMÁT: IAA | MĚŘITKO: 1:50 |
| DATUM: 22.06.2006 | ZAKÁZKA Č.: M |
| STUPEŇ: P | |

Jaroslav Rötter
 příjmení
 2/053
 Žilno
 n tecl
 ru
 stavb
 3/01 C